



SVEDALA KOMMUN

Datum
2012-07-19
Kommunförvaltningen
Bygg och miljö
Tjänsteställe/handläggare
Anna Cedergren

Berörda grannar enligt sändlista

Direkttelefon
040-408192
Vår ref
2012000736
Er ref

Anmälan om miljöfarlig verksamhet enligt miljöbalken

Bygg- och miljökontoret översänder en anmälan gällande användning av avfallsmassor för anläggningsändamål på fastigheten SKABERSJÖ 26:1 i Svedala kommun. Verksamhetsutövare är Skabersjö Gods AB. Verksamheten planeras inom riksintressen för naturvård, kulturmiljö och väg (E65). Anläggningen utgörs av en utfyllnad av jordbruksmark samt bullervall.

Vi vill få in eventuella synpunkter skriftligt **senast 2012-09-05**.

BYGG- OCH MILJÖKONTORET

Anna Cedergren
1:e miljöinspektör

Bilaga: Kopia av inkomna handlingar i ärendet

JULI 2012
SKABERSJÖ GODS AB



ANMÄLAN OM MARKUTFYLLNAD PÅ FASTIGHETEN, SKABERSJÖ 34:1, SVEDALA KOMMUN

ANMÄLAN

JULI 2012
SKABERSJÖ GODS AB

ANMÄLAN OM MARKUTFYLLNAD PÅ FASTIGHETEN SKABERSJÖ 34:1, SVEDALA KOMMUN

ANMÄLAN

PROJEKTNR. 25167502
DOKUMENTNR. 25167502-09-RAP001
VERSION 1
UTGIVNINGSDATUM 2012-07-11
UTARBETAD Tomas Nilson
GRANSKAD Christine Boman
GODKÄND Christine Boman

INNEHÅLL

1	Bakgrund	7
2	Lagrum	8
3	Verksamheten	9
4	Områdesbeskrivning och miljöbedömning	10
4.1	Naturmiljö och riksintressen	10
4.2	Kulturmiljö	11
4.3	Landskapsbild	11
4.4	Utsläpp till mark	12
4.5	Utsläpp till yt- och grundvatten	13
4.6	Utsläpp till luft	14
4.7	Verksamhetsbuller	14
4.8	Nedskräpning	15
5	Samlad bedömning	15
6	Referenser	16

Bilaga 1: Trafikbullerberäkning E65:an

Bilaga 2: Markutfyllnadens utbredning

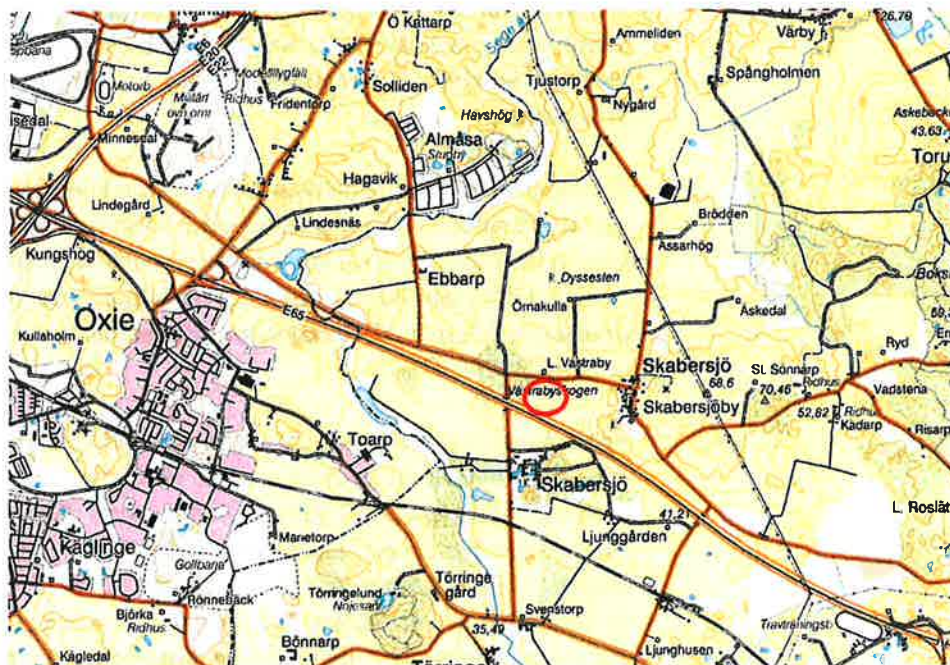
Bilaga 3: Utredning avseende verksamhetsanknutet buller

1 Bakgrund

Skabersjö Gods AB har för avsikt att återvinna avfall för anläggningsändamål på fastigheten Skabersjö 34:1 i Skabersjö, Svedala kommun (se figur 1 nedan). Av denna anledning har Skabersjö Gods AB anlitat COWI Sverige AB för att ta fram en anmälan enligt 9 kap. 6 § miljöbalken. Fastigheten ligger mellan E65:an i söder och Skabersjövägen i norr.

Syftet med åtgärden är dels att anlägga en bullervall längs med väg E65 samt att samtidigt förbättra arronderingsförhållandena på platsen då markområdet innehar stora nivåskillnader och är svårbrukad pga. att marken tidvis lider av vattensjuka. Tillförsel av externa massor till platsen anses därmed förbättra ljudförhållandena i området och samtidigt underlätta brukningen av marken för odlingsändamål.

När det gäller problematiken kring trafikbuller från E65:an idag har COWI gjort en översiktlig bullerberäkning för fastigheten Lilla Västraby, norr om Skabersjövägen. Bullernivåer före och efter anläggandet av en 3 respektive 5 meter hög bullervall har beräknats (se bilaga 1). Den översiktliga beräkningen visar att bullernivåerna ligger strax under gällande riktvärde i ekvivalent bullernivå (55 dB(A)). Den översiktliga beräkningen är emellertid behäftad med vissa osäkerheter. Beräkningarna visar också att bullernivåerna minskar med omkring 5 dB(A) vid anläggande av en bullervall.



Figur 1: Anläggningens läge markerat med en röd ring.

2 Lagrum

Skabersjö Gods AB avser att fylla ut 14,5 ha av ett markområde på fastigheten Skabersjö 34:1. Syftet med åtgärden är dels att anlägga en bullervall längs med väg E65 och att samtidigt förbättra arronderingsförhållandena på befintlig jordbruksmark. Avfallens ursprung är massor från täktverksamhet och/eller uppgrävda massor från olika former av anläggningsarbeten i Malmöregionen. Massorna kommer att uppfylla kraven enligt Naturvårdsverkets riktvärden för känslig markanvändning (KM) (Naturvårdsverket 2009). Det aktuella markområdet klassas idag som jordbruksmark och innebär därmed känslig markanvändning.

Återvinning av avfall för anläggningsändamål regleras i miljöbalkens (1998:808) 9 kap. 6 § och förordning (1998:899) om miljöfarlig verksamhet och hälsoskydd. Naturvårdsverk har under 2010 utgett en handbok avseende återvinning av avfall i anläggningsarbeten (Naturvårdsverket 2010). I denna beskrivs de tre prövningsnivåer vad gäller föroreningsrisk i de massor som avses att användas för anläggningsändamålet,

- › **mindre än ringa föroreningsrisk**, U-verksamhet,
- › **ringa föroreningsrisk**, C-verksamhet,
- › **mer än ringa föroreningsrisk**, B-verksamhet.

Naturvårdsverket har i samma handbok också tagit fram nivåer för halter av vissa ämnen som kan anses vägledande för vad som kan ingå under kategorin "**mindre än ringa risk**". Värdena baseras bland annat på miljöövervakning och modellerade bakgrundsvärden. Massorna kan garanteras hållas inom riktvärden för känslig markanvändning, men då riktvärdena för känslig markanvändning är högre än för "**mindre än ringa föroreningsrisk**" kan anläggningsarbetet inte anses vara en U-verksamhet.

Riktvärdena för känslig markanvändning är rekommenderade värden som t.ex. anses vara förenliga med ett jordbruk eller bostadsområde. Då aktuella massor hålls inom riktvärdena för KM, anses inte verksamheten medföra "**mer än ringa föroreningsrisk**" och ska därmed placeras inom prövningskategori för "**ringa föroreningsrisk**", d.v.s. C-verksamhet, verksamhetskod 90.140 enligt bilagan till förordning (1998:899).

Användningen av massorna anses innebära återvinning av avfall då dess markspridning kommer att medföra positiva effekter på jordbruket, enligt bilaga 2 till avfallsförordningen (2011:927). Massorna anses tillhöra avfallskod 17 05 04 (Annan jord och sten än den som anges i 17 05 03*) enligt bilaga 4 till avfallsförordningen. Avfallet bedöms inte att inneha kod 17 05 03* (Jord och sten som innehåller farliga ämnen) då det inte är att betrakta som farligt avfall då halterna av föroreningar understiger Avfall Sveriges bedömningsgrunder för förorenade massor samt Naturvårdsverkets generella riktvärden för känslig markanvändning.

Anläggningen bedöms inte heller innebära markavvattning och därmed vattenverksamhet enligt 11 kap. 2 § miljöbalken, då åtgärden i sig inte kommer att bortföra vatten från marken.

Aktuell transportör av avfallet, ÅGAB AB, innehar erforderligt tillstånd för transport av avfall enligt 36§ i avfallsförordningen (2011:927).

3 Verksamheten

Skabersjö Gods AB avser i sin anmälan att anlägga omkring 600 000 m³ massor på ett 14,5 ha stort område på fastigheten Skabersjö 34:1 i Svedala kommun. Markområdet klassas idag som jordbruksmark. Utformningen finns presenterad i bilaga 2. Observera att figuren i bilaga 2 har reviderats något så att bullervallen går något längre i östlig riktning vilket innebär att ytterligare ungefär 100 000 m³ massor kommer att kunna läggas i bullervallen jämfört med figuren i bilaga 2. Alla massor kommer att transporteras genom ÅGAB:s anläggning så att kontroll av dessa sker innan utläggning (se figur 2).



Figur 2: Transportväg in på anläggningsområdet markerad med en röd linje.

Utformningen av anläggningen kommer att utföras successivt under en tidsperiod på ca 10 år. Dock kommer delar av utfyllnaden att kunna brukas under verksamhetstiden, t.ex. kommer odling att kunna bedrivas på den utfyllda jordbruksmarken när denna har uppnått en yta på ca 3-4 hektar.

Aktuell entreprenör och transportör för anläggningsarbetet är ÅGAB AB. Transporterna till och från anläggningen beräknas till ca 200 dagar per år, endast under vardagar mellan kl. 07.00-18.00 och med maximalt 10 transporter per dag.

Egenkontroll kommer att genomföras enligt, av entreprenören utformat, egenkontrollprogram. I detta program kommer det bl.a. att beskrivas hur avfallet kommer att transporteras och hanteras, vilka skyddsåtgärder som kommer att vidtas för att förebygga störningar samt hur mottagningen av avfallet kommer att kontrolleras och dokumenteras.

Om det finns misstankar om förhöjda föroreningshalter i massorna kommer provtagning att ske, innan anläggandet, för att säkerställa att föroreningsnivåerna endast innebär en ringa risk och understiger Naturvårdsverkets generella riktvärden för KM.

Svedala kommun har undersökt lokala bakgrundshalter av metaller i kommunen. En indelning av massorna kommer att ske i två grupper. Massor som innehar halter under Svedala kommuns bakgrundshalter kommer att läggas på utfyllnadsområdet norr om bullervallen. På bullervallen kommer massor upp till KM att läggas. Genom denna uppdelning säkerställs att endast helt rena massor kommer att läggas på jordbruksmarken.

Skabersjö Gods AB kommer att redovisa det fortlöpande arbetet till tillsynsmyndigheten via en årlig rapport med uppgifter om bl.a. mängder och materialslag. Arbetet kommer även att fotograferas kontinuerligt.

Tillsynsmyndigheten kommer att beredas möjlighet att kontrollera verksamheten under arbetets gång och efter färdigställande.

4 Områdesbeskrivning och miljöbedömning

Skabersjöområdet, vilket domineras av Skabersjö gods, ligger i gränsområdet mellan den sydvästsåskånska slätten och backlandskapet. Sege å bildar gräns mellan socknarna Skabersjö och Törringe (Länsstyrelsen i Skåne län, 2012).

Markområdet består idag av jordbruksmark och dominerande jordarter är sandig morän och sandig lerig morän (SGU, 2012).

4.1 Naturmiljö och riksintressen

Moränbacklandskapet sydväst om Romeleåsen är ett av de mest välutvecklade landskapen med dödstopografi i landet. Backlandskapet är beläget över den s.k. Alnarpsänknan, orienterad nordväst/sydostlig riktning. Alnarpsänknan uppvisar avlagringar med en komplex kvartär stratigrafi från bl.a. äldre istider (Naturvårdsverket, 2000). Området är av riksintresse för naturvård enligt 3 kap 6 § miljöbalken. Området ligger även inom riksintresse för väg, E65 (Länsstyrelsen i Skåne län, 2012)

Förutsättningar för bevarande av detta område är bl.a. fortsatt jordbruk med åkerbruk och naturvårdsinriktad betesdrift. Områdets värden skulle kunna påverkas negativt av bl.a. minskad eller upphörd jordbruks/betesdrift, skogsplantering av jordbruksmark, energiskogsodling, igenväxning, bebyggelse samt nydikning (Länsstyrelsen i Skåne län, 2012).

Påverkan på riksintressen kommer att ske under den period när verksamheten fortgår, d.v.s. under 10 år. Det kommer bli ökade transporter och närvaro av arbetsmaskiner inom planerad yta. Det kommer också uppstå en viss påverkan på landskapet innan markområdet åter tas i bruk som jordbruksmark. Då landskapet redan är påverkad av väg E65, samt att planerad verksamheten ligger i direkt anslutning till denna, bedöms påverkan som måttlig under verksamhetstiden men bedöms inte

påtagligt skada riksintresset då marken åter kommer användas som odlingsmark (dock med något förhöjd markytenivå) och inte är en permanent påverkan.

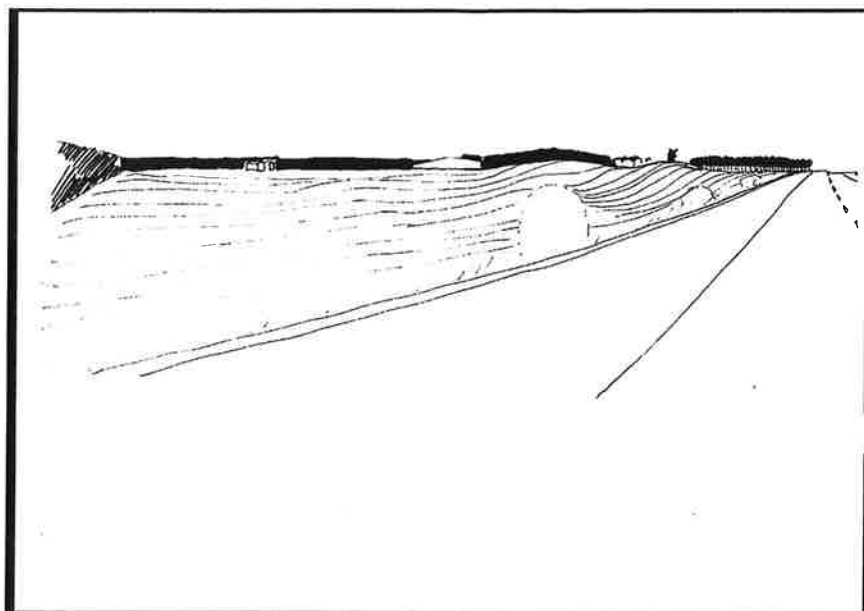
4.2 Kulturmiljö

Det planerade området för utfyllnad omfattas av riksintresse kulturmiljö enligt 3 kap. 6 § miljöbalken och benämns Skabersjö (K117). Värdekärna av riksintresset är slottsmiljöerna kring Skabersjö slott och närliggande odlingslandskap. Omnämnt är t ex också Skabersjö kyrkby med 1700-tals kyrka av medeltida ursprung, med välbevarad 1800-1900-talsbebyggelse, tre generationers skolhus och prästgård från 1920-talet.

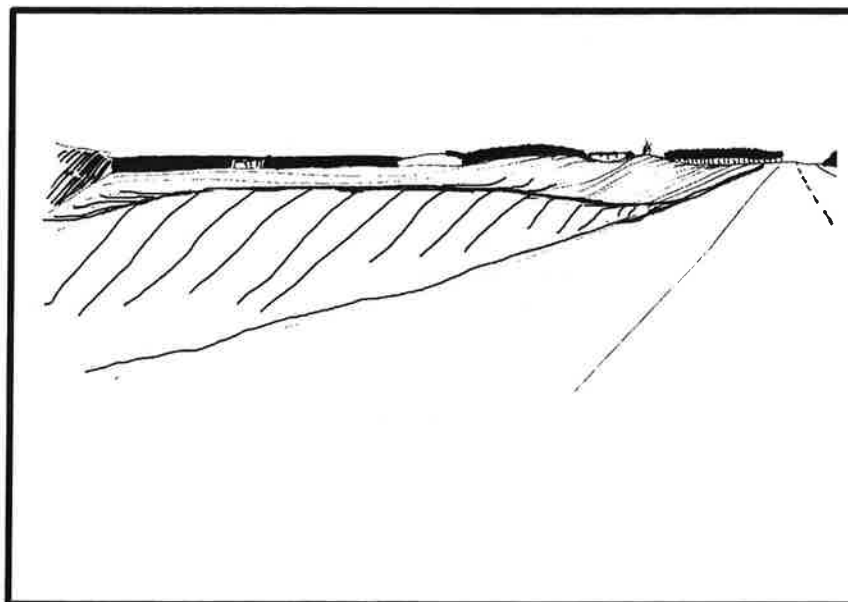
Inom planerad yta för utfyllnad förekommer en kulturhistorisk lämning (Skabersjö 34:1) som är klassificerad som bevakningsobjekt. Lämningen är en boplatz som är delvis undersökt men har en oklar utbredning. Med anledning av att fornlämningen är klassificerad som bevakningsobjekt är det också oklart om den är av den art som ska anses vara fast fornlämning. I omgivningen kring den planerade verksamheten förekommer ytterligare fornlämningar/övriga kulturhistoriska lämningar, t ex en väderkvarn och ett flertal boplatser. Dessa kommer inte att påverkas av verksamheten. Det kan ske en påverkan på den registrerade fornlämningen/kulturlämningen. Påverkan och tillstånd för att få utföra verksamheten kommer att sökas i särskild ordning enligt 2 kap. 10 § lagen (1988:959) om kulturminnen m.fl.

4.3 Landskapsbild

Idag består det aktuella området av flack åkermark intill väg E65. Verksamheten skulle medföra att markytan höjs som högst vid bullervallen, 5 meter över markytan. Släntlutningen på ytan som ska brukas överstiger inte 1:12. Mot vägen och den angränsande åkern i väst är lutningen tänkt att inte överstiga 1:3. Den utfyllda markytan skulle dock fortfarande utgöras av jordbruksmark och den generella uppfattningen av landskapet skulle inte förändras nämnvärt. Med den planerade utformningen av utfyllnaden bibehålls vyn upp mot Skabersjö by och Stubbamöllan fri.



Figur 3. Landskapsbild från väg E65 innan åtgärd.



Figur 4. Landskapsbild från väg E65 efter åtgärd. Enligt resonemanget under kapitel 3 kommer bullervallen att sträcka sig något längre i östlig riktning än denna bild, men fortfarande kommer fri sikt mot Stubbamöllan att finnas.

4.4 Utsläpp till mark

Då det rör sig om massor som understiger riktvärdena för KM och som endast innebär en ringa risk enligt Naturvårdsverkets handbok 2010:1 bedöms det inte finnas några betydande risker med återvinning och utfyllnad av massorna. Några massor som luktar olja eller andra flyktiga ämnen kommer inte att användas vid an-

läggningen även om de uppfyller riktvärdena för KM. Vid misstanke om förorening av massorna kommer dessa att provtas enligt entreprenörens egenkontrollprogram.

Om spill från arbetsfordon skulle ske kommer absorptionsmaterial, förslagsvis absolut, att användas för att samla upp spillet omedelbart. Detta kommer att hanteras som farligt avfall.

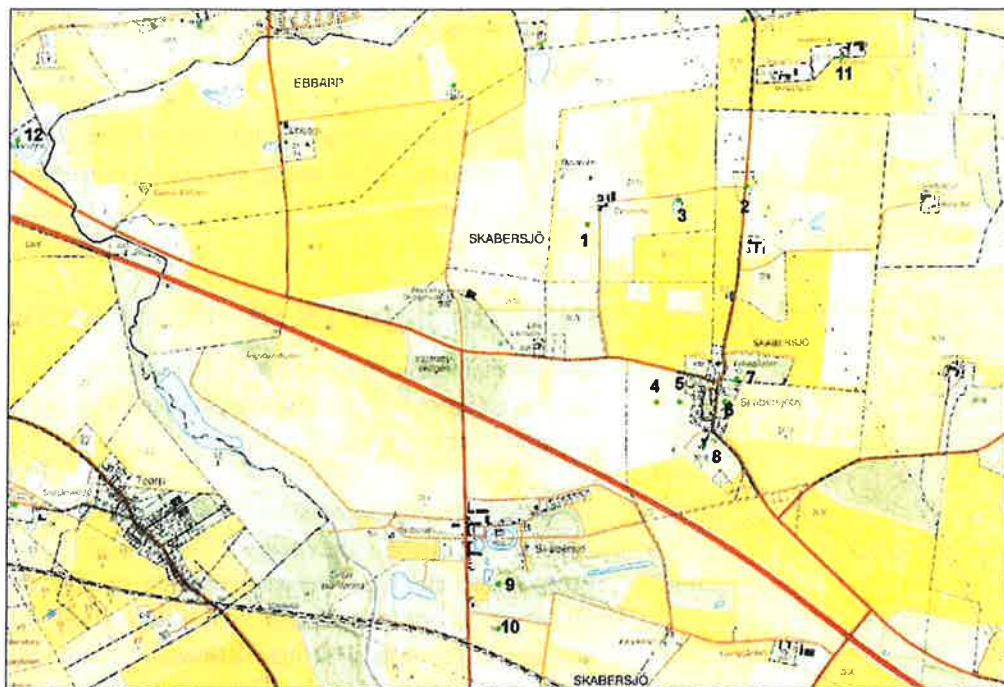
4.5 Utsläpp till yt- och grundvatten

Ca 800 meter från den planerade verksamheten, på andra sidan om väg E65, ligger Sege å, se figur 3. Verksamheten bedöms inte ha någon negativ inverkan på ån på grund av detta avstånd.

I trakten omkring Skabersjö 34:1 påträffas 12 stycken bergborrade enskilda brunnar, varav hälften av dessa ligger i Skabersjö by, se figur 4. Vattnet från dessa brunnar kommer från Alnarpsströmmen, ca 50 meter ned i berget. Det är oklart om alla av dessa brunnar används som dricksvattenbrunnar. Enligt SGUs brunnsarkiv används två av dem som hushållsbrunnar och en av dem som bevattningsbrunn (SGU, 2012).



Figur 5. Karta över Sege å invid Skabersjö. (Källa: Naturskyddsföreningen 2012)



Figur 6. Närliggande bergborrade brunnar i Skabersjö, 1-12.

4.6 Utsläpp till luft

Markutfyllnaden innebär avsevärt fler transporter till området. Idag sker det i genomsnitt 1 transport till området per vecka i form av traktorer och arbetsfordon som används för att bruka marken. Antalet transporter till området efter att markutfyllnaden startats bedöms bli maximalt 10 stycken per dag.

Under torra perioder kan damning ske. För att komma till rätta med detta problem kommer körytor och transportvägar att vattenbegjutas.

Omkring 90 % av transporterna bedöms komma från Malmöhället. Transporterna följer Skabersjövägen från Malmö/Oxiehället och går sedan in på området via ÅGABs anläggning i väster. Trafiken genom Skabersjö by bedöms därför inte öka nämnvärt.

De 10-talet extra transporterna per dag bedöms vara försumbara vad gäller utsläpp till luft i relation till trafiken på väg E65 precis intill det aktuella området.

4.7 Verksamhetsbuller

Någon risk för olägenhet vad gäller buller bedöms inte uppkomma. COWI har utfört en akustisk bedömning för verksamhetsbuller (se bilaga 3).

De riktvärden som har använts är Naturvårdsverkets allmänna råd om buller från byggplatser NFS 2004:15. Ljudnivån från själva verksamheten oaktat andra bullerkällor såsom exempelvis vägtrafik får inte överskrida 60 dBA dagtid vid fasad.

Då COWIs bedömning är att bulleremissionerna kommer att ligga precis på gränsen för riktvärdena ges därför ett antal rekommendationer:

- › Val av maskiner/utrustning kommer att ske med hänsyn till ljudemissionerna
- › Kontinuerlig kontroll görs så att utrustningen inte förorsakar högre bullernivåer än nödvändigt p.g.a. slitage eller felaktigt handhavande
- › Avståndet mellan bullriga maskiner och känsliga mottagare maximeras.
- › Bullrig utrustning kommer omedelbart att stängas av när den inte behövs eller används.
- › Byggtrafiken, planering och avlastning kommer att planeras för att minimera att fordon behöver nacka.
- › Personal kommer att informeras om vilka tider som gäller för bullrande arbeten, vilka begränsningar för störande arbeten som förekommer, var störningskänsliga grannar finns, hur byggtrafiken skall ledas samt definierade lastzoner.

Bullermätningar kommer trots ovanstående skyddsåtgärder att utföras under arbetets gång för att säkerställa att det inte blir något riktvärdesöverskridande. Om det vid en sådan bullermätning klargörs att riktvärdena överskrids trots alla skyddsåtgärder kan en tillfällig bullerskärm sättas upp.

4.8 Nedskräpning

Nedskräpning kommer att förhindras på området och eventuellt uppkommet skräp på anläggningen kommer att samlas upp omedelbart.

5 Samlad bedömning

COWI bedömer att Skabersjö gods tack vare de planerade åtgärderna kommer att kunna bruka den aktuella marken för jordbruksändamål, tillskillnad från i dagsläget då marken tidvis är vattensjuk. Detta är enligt Länsstyrelsen i Skåne län en förutsättning för detta naturområdes bevarande.

Vidare bedömer COWI att områdets ljudnivåer kring E65an kommer att förbättras tack vare den anlagda bullervallen intill vägen.

Användning av avfall för anläggningsändamål bygger på principen om att hushålla med våra naturresurser genom att man vid t.ex. markarbeten och exploatering av områden för nybyggnation, tillvaratar överskott av massor och sedan återvinner dessa vid nya anläggningsarbeten. Det kan t ex handla om grus, sten, jord som kan användas vid grundläggning för byggnationer, vägar, utfyllnader och bullervallar. COWI anser att användning av befintligt tillgängliga massor bidrar till denna hushållning med naturresurser genom att nyttja dessa massor i anläggningsändamål bevaras ändliga resurser som grus och sand, avfallsmängden till deponi minskar och antalet transporter kan komma att reduceras.

6 Referenser

Länsstyrelsen i Skåne län 2012.

<http://www.lansstyrelsen.se/skane/sv/samhallsplanering-och-kulturmiljo/landskapsvard/kulturmiljoprogram/sarskilt-vardefulla-kulturmiljoer-i-skane/svedala/Pages/Skabersjo-Bara-Molleberga.aspx>

Naturskyddsföreningen 2012.

<http://www.naturskyddsforeningen.se/Regional%20Office%20Files/Kretsar%20och%20h%20i%20A4nsf%20B6rbund/Sk%20A5ne/Malm%20B6/Naturguiden/Backlandskapet/segea.htm>

Naturvårdsverket 2000, RiN_N87, PDF

SGU 2012, Jordartskartan.

SGU 2012, Brunnsarkivet



Tomas Nilson

Bilaga 1: Trafikbullerberäkning från E65:an

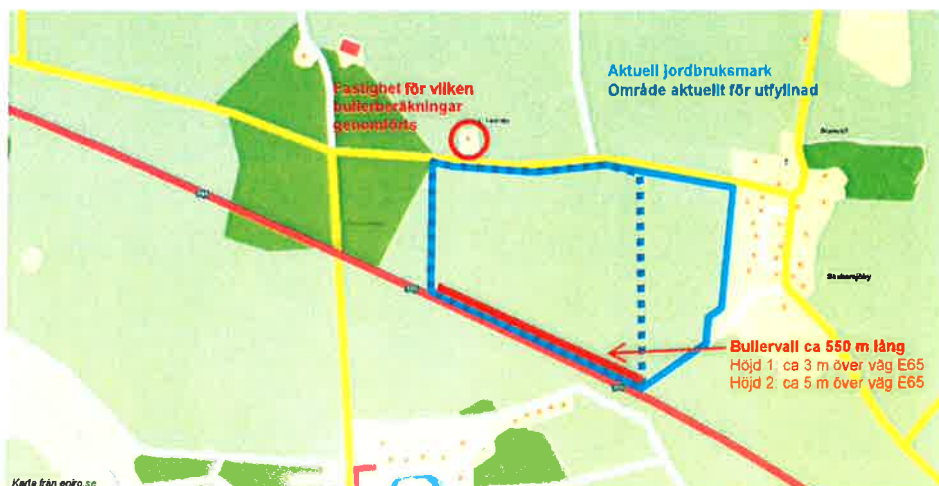
Översiktlig bullerberäkning för Lilla Västraby

Som en del i beslutsunderlaget för möjlig utfyllnad av jordbruksmarken norr om väg E65, mellan motorvägen och Lilla Västraby, har en översiktlig bullerberäkning genomförts för fastigheten vid Lilla Västraby, direkt norr om Skabersjövägen. Syftet med bullerberäkningarna är att visa på vilka bullernivåer, med avseende på väg E65, som fastigheten är utsatt för idag samt för att visa på vilken effekt en eventuell bullervall längs E65 kan ha på bullernivåerna.

Bullerberäkningar har genomförts i Trivectors bullerberäkningsprogram BullerVäg (version 8.6) med utgångspunkt i 2010-års trafikmängder omfattande 24 220 f/d varav 9 % tung trafik enligt Trafikverkets trafikmätningar. Hastigheten längs väg E65 är 110 km/tim (90 km/h för tung trafik). Kartunderlag har utgjorts av en översiktskarta från eniro.se (se nedan) samt den inmätning av jordbruksmarken norr om väg E65 som genomförts inom projektet.

Beräknade bullernivåer, både för dagsläget samt med två alternativ på höjd för en eventuell bullervall, redovisas i tabell nedan. Bullervallens studerade utbredning redovisas i figur nedan. Bullernivåer har beräknats för fastighetens fasad mot söder.

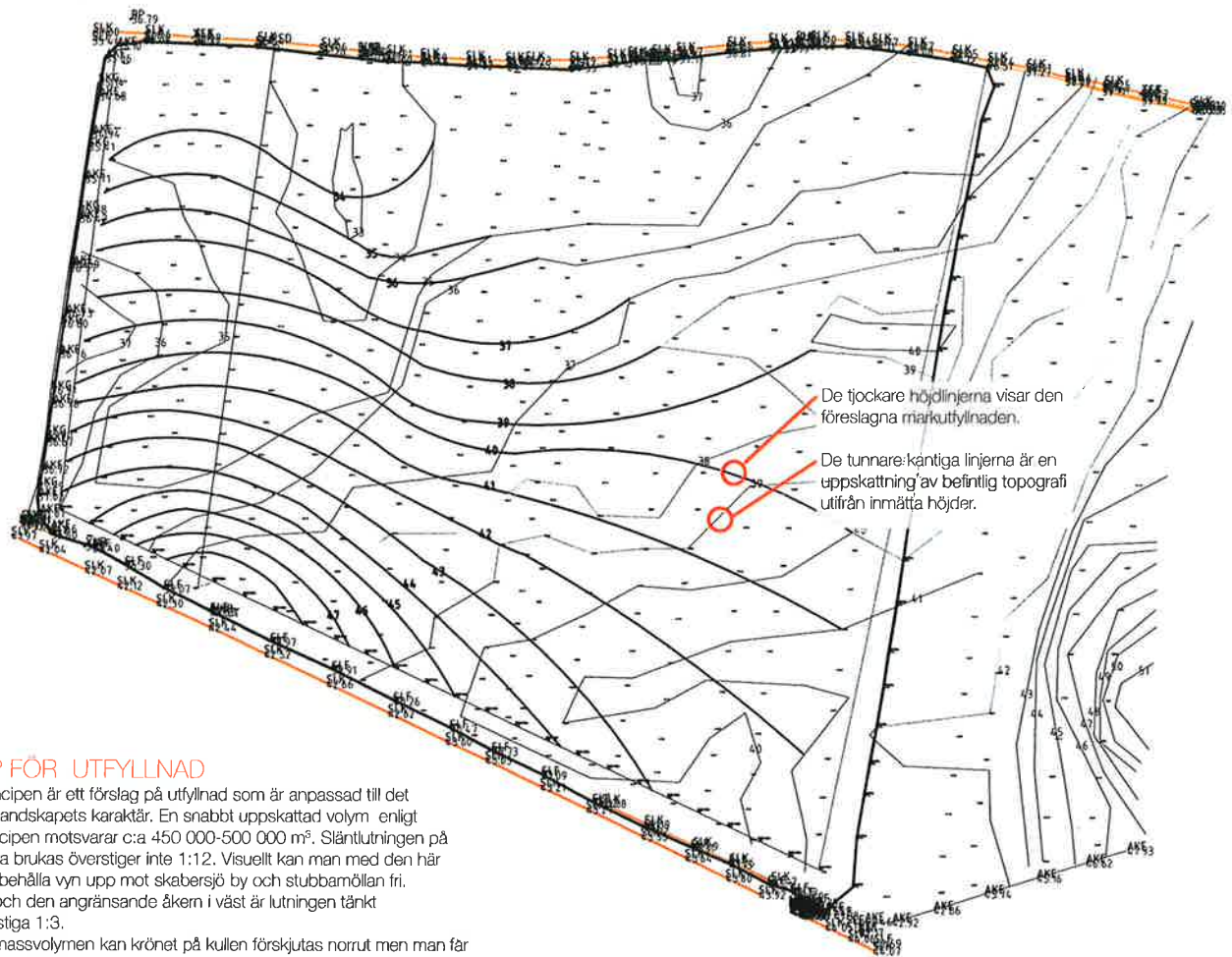
Beräknade bullernivåer utomhus vid fastigheten Lilla Västraby		
Beräkningsalternativ	Ekvivalent bullernivå dB(A)	Maximal bullernivå dB(A)
Nuläget (utan bullervall)	52	52
Med bullervall enligt skiss, höjd ca 3 m	47	47
Med bullervall enligt skiss, höjd ca 5 m	47	47



Utifrån översiktligt beräknade bullernivåer kan det konstateras att bullernivåerna vid studerad fastighet redan för nuläget är lägre än gällande riktvärden, ekvivalent bullernivå 55 dB(A) utomhus respektive 30 dB(A) inomhus samt maximal bullernivå 70 dB(A) utomhus vid uteplats respektive 45 dB(A) inomhus. För att jämföra beräknade nivåer utomhus med riktvärdena inomhus bör 30 dB(A) i fasaddämpning dras av.

Dock visar genomförda beräkningar att bullernivåerna minskas med ca 5 dB(A) med hänsyn till den eventuella bullervallen.

Bilaga 2: Markutfyllnadens utbredning



PRINCIP FÖR UTFYLLNAD

Den här principen är ett förslag på utfyllnad som är anpassad till det omgivande landskapets karaktär. En snabbt uppskattad volym enligt den här principen motsvarar c:a 450 000-500 000 m³. Släntlutningen på ytan som ska brukas överstiger inte 1:12. Visuellt kan man med den här lösningen bibehålla vyn upp mot skabersjö by och stubbamöllan fri. Mot vägen och den angränsande åkern i väst är lutningen tänkt att inte överstiga 1:3.

För att öka massvolymen kan krönet på kullen förskjutas norrut men man får då något brantare lutningar, något som kan påverka markens brukbarhet.

Bilaga 3: Utredning avseende verksamhetsanknutet buller

MEMO

TITEL Akustisk bedömning av utfyllnad av mark i Skabersjö
DATUM 2. januari 2012
TILL ÅGAB Syd AB
KOPIA Tomas Nilsson, COWI AB
FRÅN David Geiger
PROJEKTNR. 25167502

ADRESS COWI AB
Solna Strandväg 78
171 54 Solna
Sverige

TEL 010 850 23 00
FAX 010 850 23 10
WWW cowi.se

SIDA 1/2

1 Inledning

COWI AB har utfört en översiktlig akustisk bedömning inför en föreslagen markutfyllnad av ett område i Skabersjö, Svedala kommun.

Projektet omfattar en större utfyllnad av jordbruksmark och beräknas pågå under en period av ca två år. Arbetet skall ske dagtid, kl 7-16 och omfattar upp till ca 10 stycken lastbilstransporter per dag med fyllnadsmassa samt schaktning av massorna.

Området ligger i nära anslutning till ett bostadshus beläget längs Skabersjövägen.

2 Riktvärden

Riktvärden för projektet bör hämtas från Naturvårdsverkets allmänna råd om buller från byggplatser NFS 2004:15.

Vid bostäder för permanent boende ställs krav om att ljudnivån från verksamheten inte överskrider 60 dBA dagtid vid fasad. Ljudnivåerna skall bedömas under den tid som verksamheten pågår.

3 Bedömning

COWI har utfört översiktliga beräkningar av de ljudnivåer som kan förväntas från verksamheten. Som underlag har vi utgått ifrån en förväntad ljudeffektnivå av 102 dBA från vardera lastbil och schaktningsmaskin. De exakta bulleremissionerna varierar beroende på typ, storlek, skick, handhavande etc.

Med två till tre maskiner i samtidig drift beräknas riktvärdena uppfyllas om maskinerna hålls på ett avstånd av ca 40-80 meter från bostadens fasad. Detta kommer för den största delen av arbetet uppfyllas, dock kan bulleremissionerna överskrida riktvärden då bullerintensiva arbeten pågår i nära anslutning till bostadsfastigheten.

Vår bedömning är att bulleremissionerna därmed kommer ligga precis på gränsen för riktvärdena och vi ger därför ett antal rekommendationer i detta tidiga skede:

- › Val av maskiner/utrustning bör ske med hänsyn tagen till ljudemissionerna.
- › Kontinuerligt säkerställa att utrustningen inte förorsakar högre bullernivåer än nödvändigt pga. slitage eller felaktigt handhavande.
- › Avståndet mellan bullriga maskiner och känsliga mottagare skall alltid maximeras.
- › Bullrig utrustning skall omedelbart stängas av då den inte behövs eller används.
- › Planera byggtrafiken samt parkering och avlastning för att minimera att fordon behöver backa.
- › Personal bör informeras om
 - › Vilka tider som gäller för bullrande arbeten.
 - › Vilka begränsningar som gäller för störande arbeten.
 - › Var störningskänsliga grannar finns lokaliserade.
 - › Hur byggtrafiken skall ledas samt definierade lastzoner.

Det är lämpligt att bullermätningar utförs för att säkerställa att riktvärdena inte överskrids. Om man, trots åtgärderna i punktlistan ovan, överskrider riktvärdena kan en tillfällig bullerskärm krävas för att begränsa påverkan på de boende.